

SPRAWOZDANIE Z DZIAŁAŃ NA RZECZ JAKOŚCI KSZTAŁCENIA NA WYDZIALE EDUKACYJNO-FILOZOFICZNYM W ROKU AKADEMICKIM 2012/2013

I. Wstęp

Sprawozdanie uwzględnia ocenę działań w zakresie jakości kształcenia podjętych na Wydziale Edukacyjno-Filozoficznym w roku akademickim 2012/2013 na podstawie następujących dokumentów:

1. Raportu z badania jakości kształcenia na WEF prowadzonego wśród studentów studiów stacjonarnych w maju 2013 r. oraz protokołu spotkań ze studentami studiów niestacjonarnych oraz słuchaczy studiów podyplomowych w sprawie satysfakcji ze sposobów przekazywania informacji
2. Oceny własnej Wydziału za rok akademicki 2012/13
3. Informacji poszczególnych Jednostek z realizacji działań w zakresie jakości kształcenia w roku akademickim 2012/2013.

II. Analiza wyników badań oceny jakości kształcenia

Badania jakości kształcenia zostało przeprowadzono na WEF w okresie od 27.05-29.05.2013 r. (załączniki 1-4). Badania zostały przeprowadzone przez studentów I roku kierunku Socjologia.

W badaniu wzięło udział 72 studentów studiów stacjonarnych, co stanowi 11% ogółu studentów studiów stacjonarnych, w tym:

na kierunku Pedagogika (PED.) – 31 osoba (studia I stopnia – 12 osób specjalności Gerontogika z językiem niemieckim, II rok studiów, studia II stopnia – 19 osób specjalności Pedagogika opiekuńczo-wychowawcza z resocjalizacją, II rok studiów) – 5,6 % ogółu studentów studiów stacjonarnych na kierunku,

na kierunku Socjologia (SOC.) – 17 osób (I i II rok studiów) – 77,3%,

na kierunku Praca socjalna (PS) – 10 osób (II rok studiów) – 32,3%,

na kierunku Edukacja artystyczna w zakresie sztuki muzycznej (EASSM) – 14 osób (studia I stopnia i II stopnia – po 7 osób) – 27,5%.

Próba jest statystycznie reprezentatywna pod względem właściwości rozkładów parametrów, cech badanej populacji. Wyniki badań odzwierciedlają główne tendencje dotyczące zapewnienia jakości kształcenia na studiach stacjonarnych na Wydziale.

Wynik ogólny: Większość studentów uczestniczących w badaniu *oceniło jakość kształcenia na Wydziale oraz na kierunkach jako dobrą*. Jedynie trzech studentów II stopnia kierunku Pedagogika uznało, że jakość kształcenia jest niedostateczna.

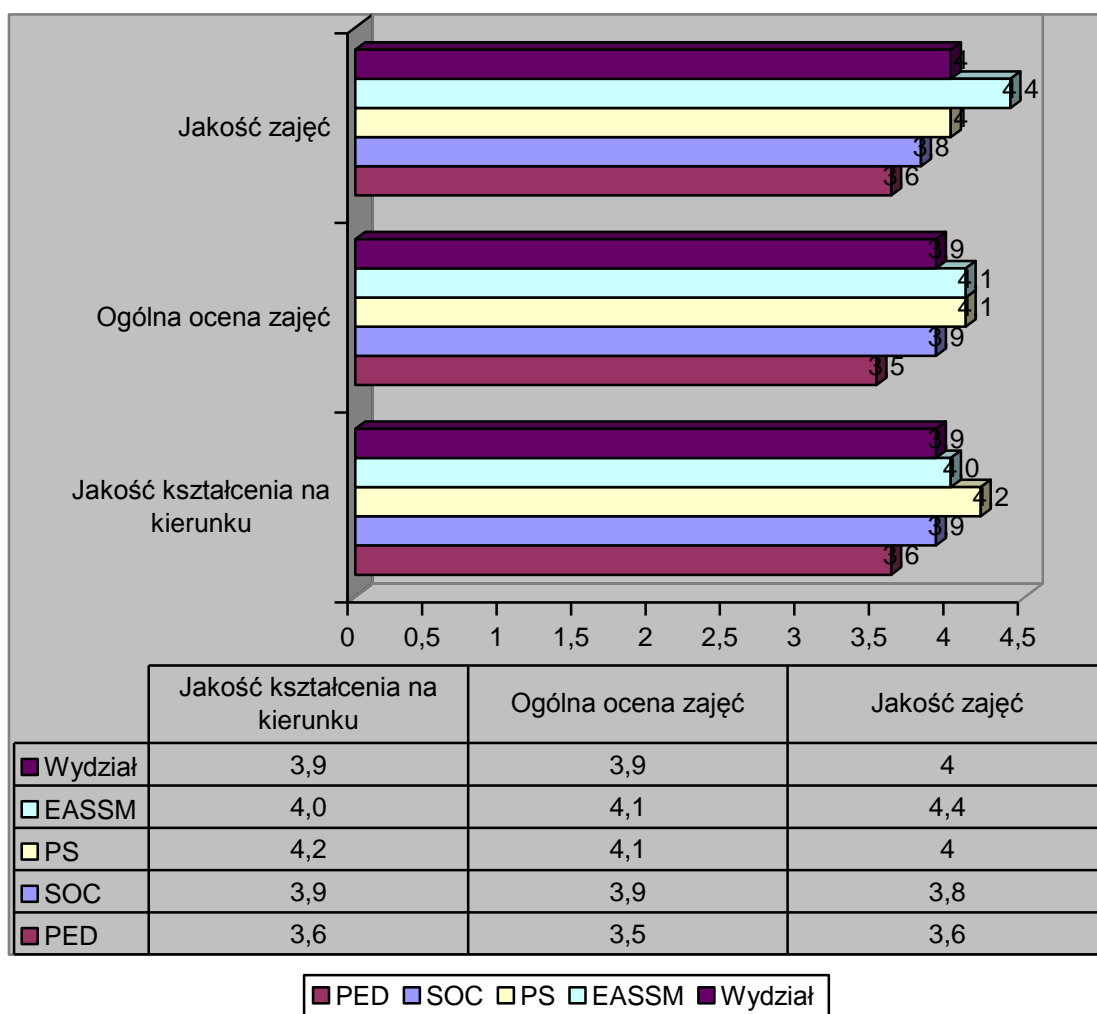
Średnia ocen jakości kształcenia na Wydziale stanowi 3,9, w tym na poszczególnych kierunkach:

Pedagogika – 3,6,

Socjologia – 3,9,

Praca socjalna – 4,2,

Wykres 1. Ocena jakości kształcenia na kierunku, ogólna ocena zajęć i ocena jakości zajęć



Analiza pokazuje, że nie występuje rozbieżności w ocenie studentów jakości kształcenia na kierunku, ogólnej ocenie zajęć i jakości zajęć.

Ocena sposobu prowadzenia zajęć:

Ogólna ocena zajęć na Wydziale stanowi 3,9, w tym na poszczególnych kierunkach i stopniu nauczania stanowi:

Pedagogika – 3,5 (studia I stopnia -3,5, studia II stopnia -3,6),

Socjologia – 3,9,

Praca socjalna – 4,1,

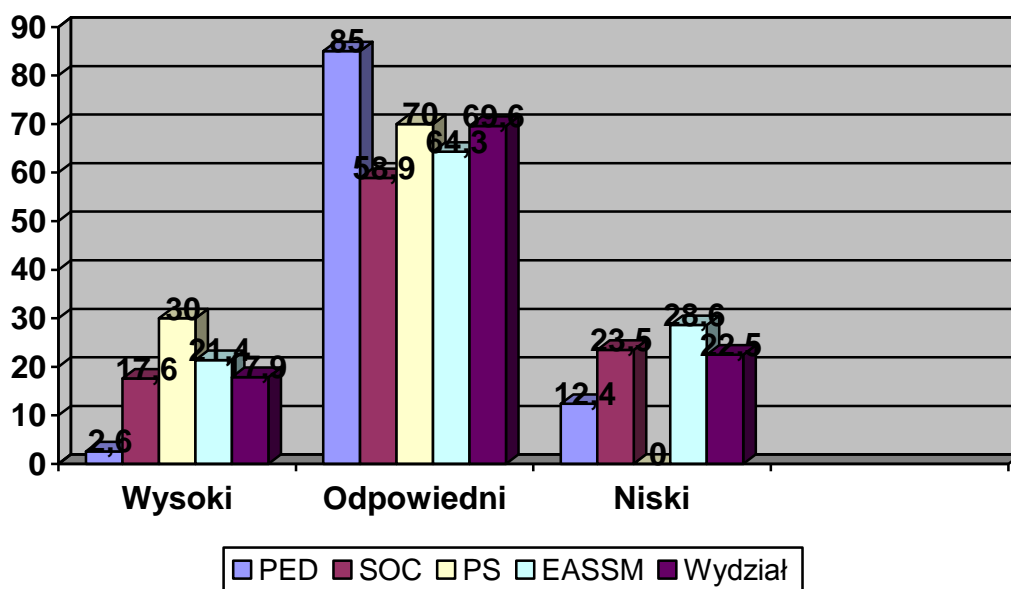
Edukacja artystyczna w zakresie sztuki muzycznej – 4,1.

Ocena poziomu merytorycznego i stopnia trudności studiów:

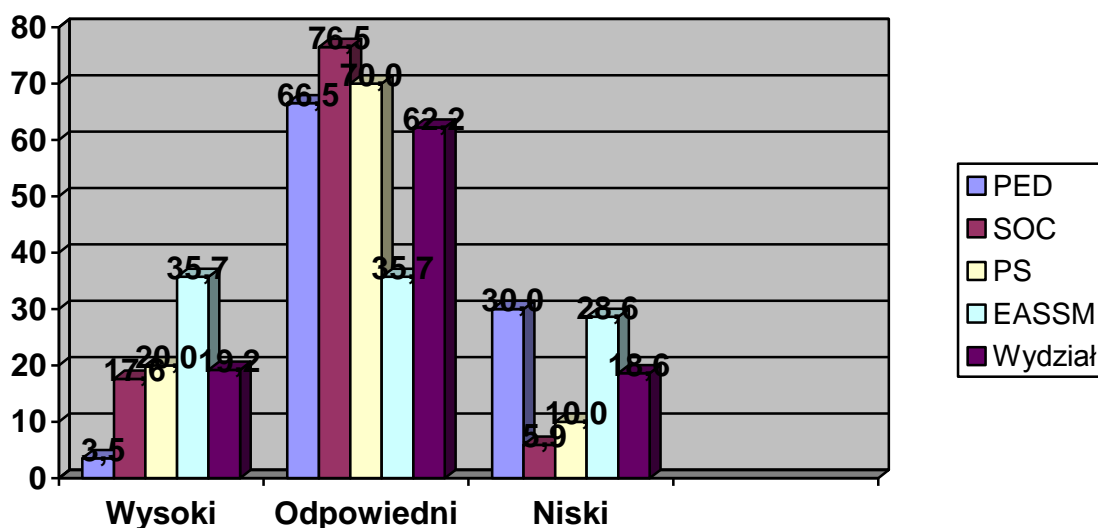
- 69,6% ankietowanych studentów WEF ocenia program merytoryczny zajęć jako odpowiedni. Dla 17,9% jest on za wysoki, a dla 22,5% za niski,

- nakład pracy potrzebny do ukończenia studiów jest bardzo różny: dla ponad 60% ankietowanych jest on odpowiedni, 19,2% badanych studentów ocenia go jako za wysoki, a 18,6% uważa, że jest on za niski. Tak, dla 35,7% studentów kierunku EASSM jest on za wysoki, a dla 30,0% studentów kierunku PED. i 28,6% kierunku EASSM jest za niski.

Wykres 2. Ocena poziomu merytorycznego i stopnia trudności studiów, %



Wykres 3. Ocena nakładu pracy pozwalającego na ukończenie studiów, %

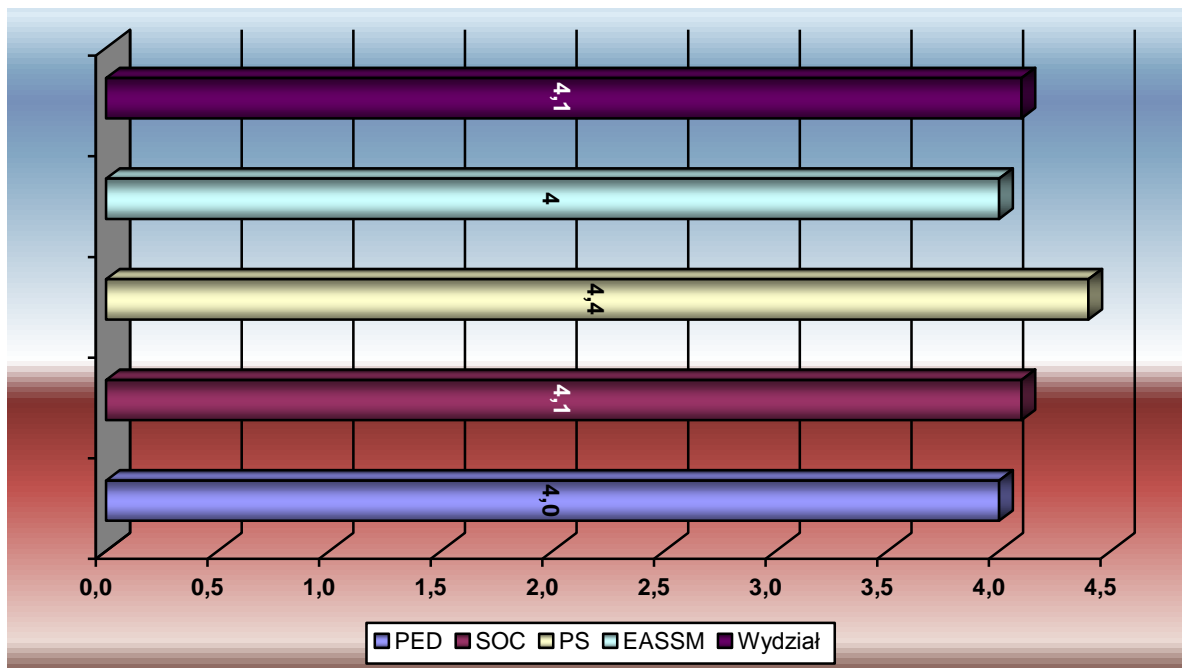


Wśród poszczególnych elementów procesu kształcenia najwyżej oceniono *kwalifikacje wykładowców*, dobór nauczycieli do poszczególnych przedmiotów.

Ogólna ocena na Wydziale stanowi 4,1, w tym na poszczególnych kierunkach stanowi:
Pedagogika – 4,0,

Socjologia – 4,1,
Praca socjalna – 4,4,
Edukacja artystyczna w zakresie sztuki muzycznej – 4,0.

Wykres 4. Kwalifikacje wykładowców



Najniżej ocenione zostały *formy prowadzenia zajęć oraz przydatność zajęć do przyszłej pracy zawodowej* na kierunkach Pedagogika, Socjologia i Praca socjalna .

Ocena form prowadzenia zajęć na poszczególnych kierunkach stanowi:

Pedagogika – 3,5,

Socjologia – 3,5,

Praca socjalna – 3,5,

Edukacja artystyczna w zakresie sztuki muzycznej – 4,3,

- przydatność zajęć do przyszłej pracy zawodowej:

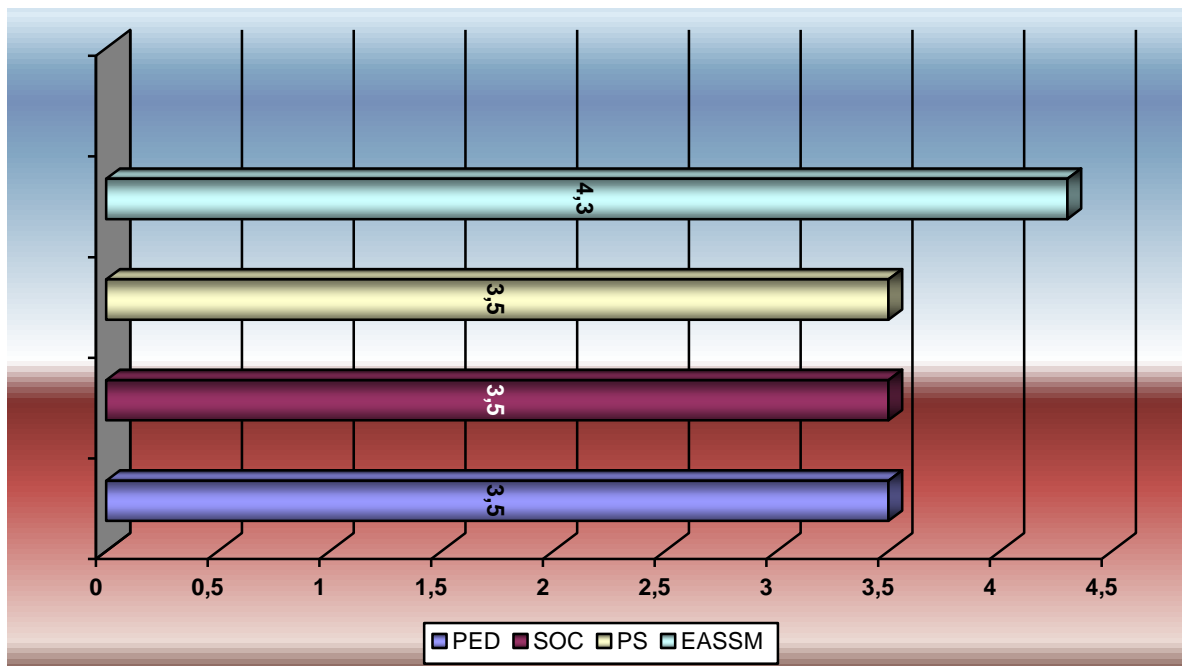
Pedagogika – 3,5,

Socjologia – 3,5,

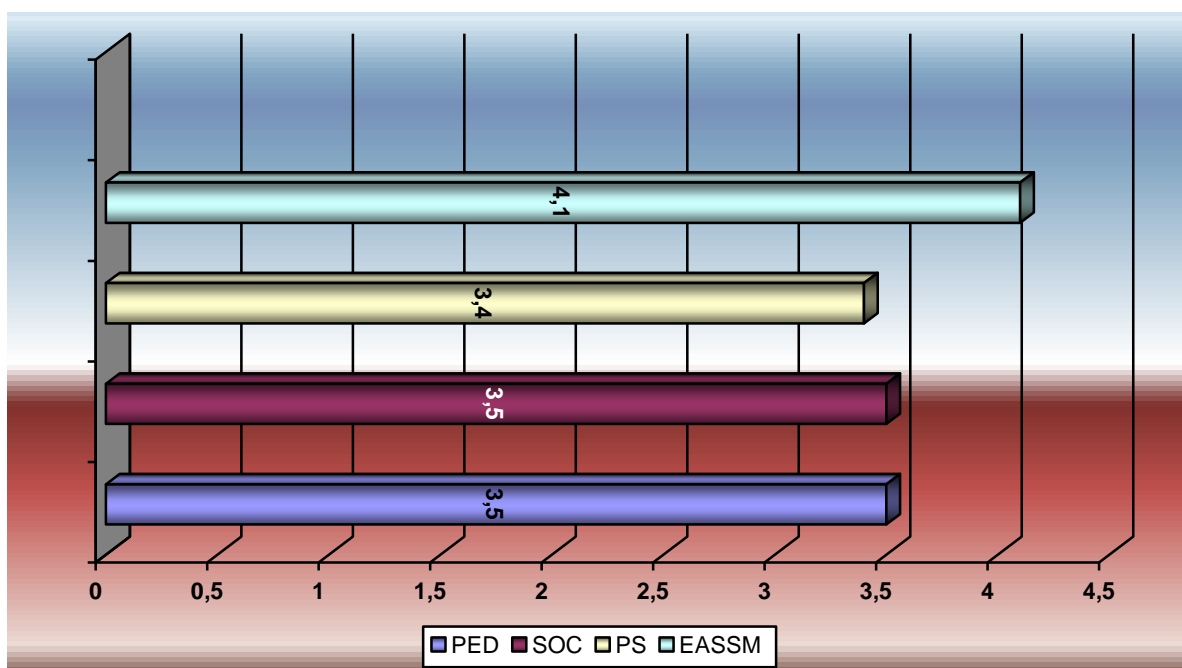
Praca socjalna – 3,4,

Edukacja artystyczna w zakresie sztuki muzycznej – 4,1.

Wykres 5. Forma prowadzenia zajęć (atrakcyjność, zróżnicowanie form itp.)



Wykres 6. Ocena przydatności zajęć do przyszłej pracy zawodowej



Ocena studentów na temat *wprowadzenia zajęć w języku obcym* (poza lektoratami z języka obcego) pokazuje, że tylko 35,8% badanych studentów chce, żeby zajęcia odbywały się w języku obcym z preferencją j. angielskiego, w tym:

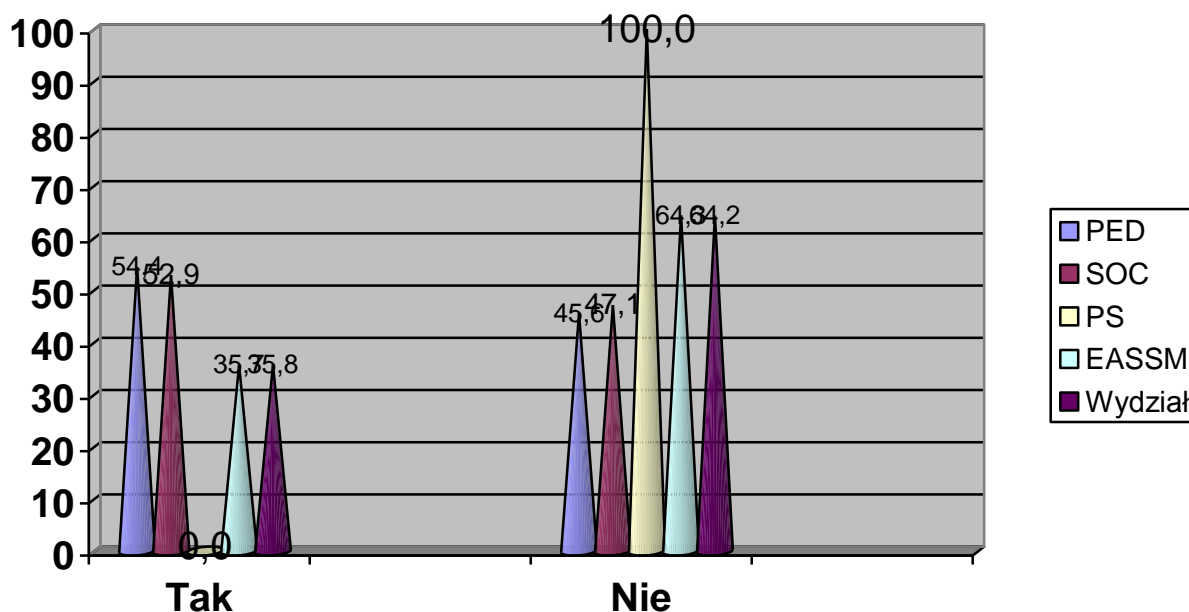
na kierunku Pedagogika – 54,4%, w tym 66,7% na studiach I stopnia w języku niemieckim, co uwarunkowano specjalnością, na studiach II stopnia – 42,1% w języku angielskim,

na kierunku Socjologia – 52,9% (głównie j. angielski, 2 osoby wybrało j. hiszpański),

na kierunku Edukacja artystyczna ... - 35.7% w języku angielskim,

a na kierunku Praca socjalna - 100% badanych nie chce wprowadzenia zajęć w języku obcym.

Wykres 7. Ocena studentów na temat wprowadzenia zajęć w języku obcym (poza lektoratami z języka obcego), %



Znajomość efektów kształcenia dla kierunku oraz punktacji ECTS:

studenci podzieleni są ok. po połowie na tych, którzy deklarują ich znajomość i tych, którzy deklarują brak wiedzy na ten temat (odpowiednio 53,3% i 46,7% na poziomie Wydziału).

Program studiów:

- najwyżej oceniono gotowość prowadzących zajęć do pomocy, konsultacji (72,2% ocen bardzo dobrych i dobrych),

- słabiej oceniono istotność i ważność prowadzonych zajęć (62,5%) oraz kształtowanie samodzielności u studentów na kierunkach Pedagogika, Socjologia i Praca socjalna.

Ocena kształtowania samodzielności u studentów stanowi:

Na poziomie Wydziału – 3,8, w tym na poszczególnych kierunkach:

Pedagogika – 3,5,

Socjologia – 3,4,

Praca socjalna – 3,6.

Natomiast na kierunku Edukacja artystyczna w zakresie sztuki muzycznej – 4,5.

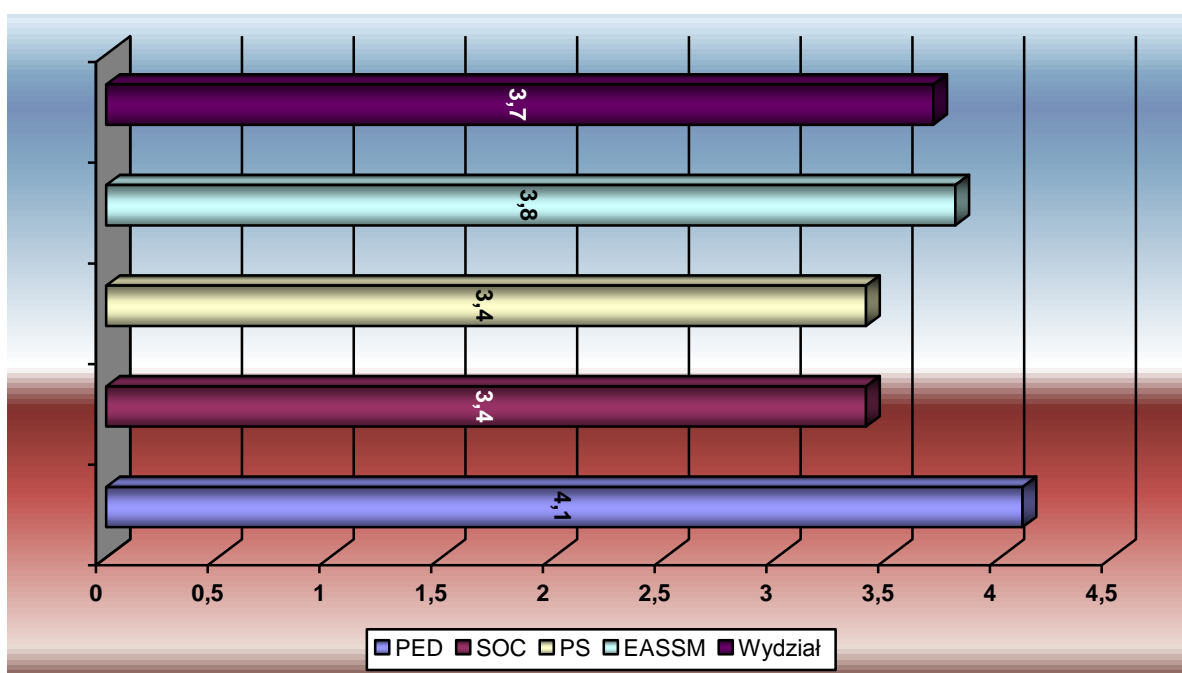
Dostępność informacji on-line:

- 88,9% ocenia na 4,6 dostępność informacji o planach studiów i 68,1% ocenia na 4,4 dostępność sylabusów w Internecie,

- gorzej oceniany jest dostęp do pomocy dydaktycznych (na poziomie Wydziału - 3,7), sylabusów i aktualność komunikatów (3,8).

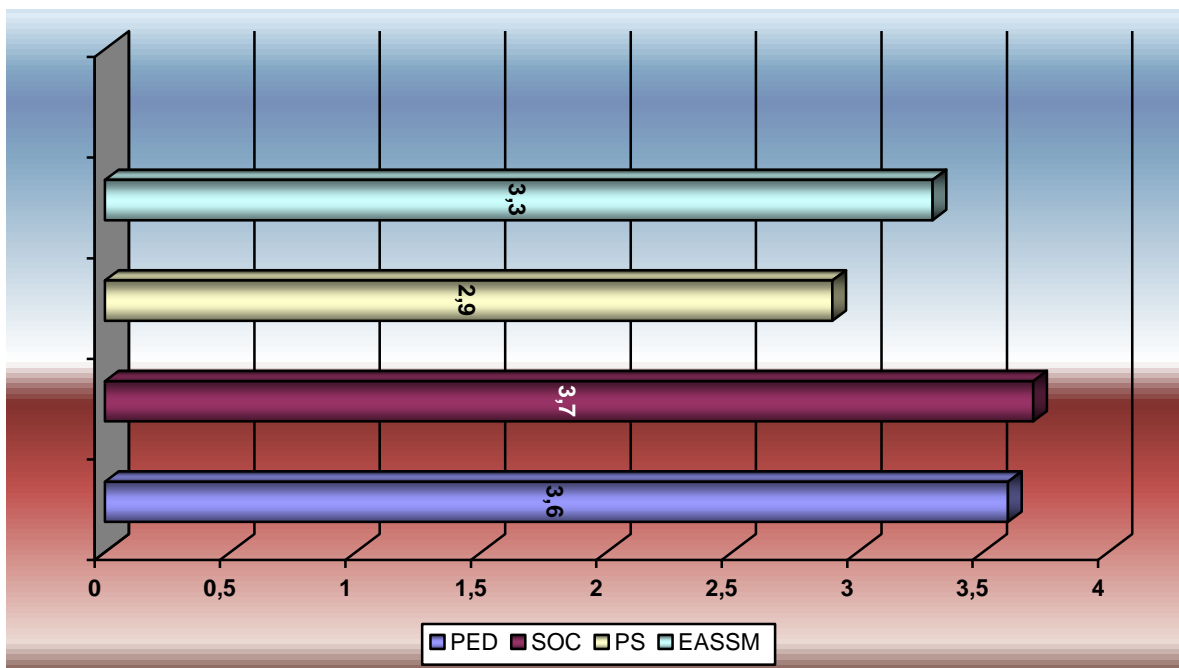
Warunki studiowania oceniono na 3,7, ale ogólnie są studenci podzieleni w zależności od kierunku. Najwyżej oceniono warunki studiowania na kierunku Pedagogika (4,1), najniżej na kierunkach Socjologia i Praca socjalna (3,4).

Wykres 8. Warunki materialno-techniczne odbywania zajęć (komfort i wyposażenie sal)

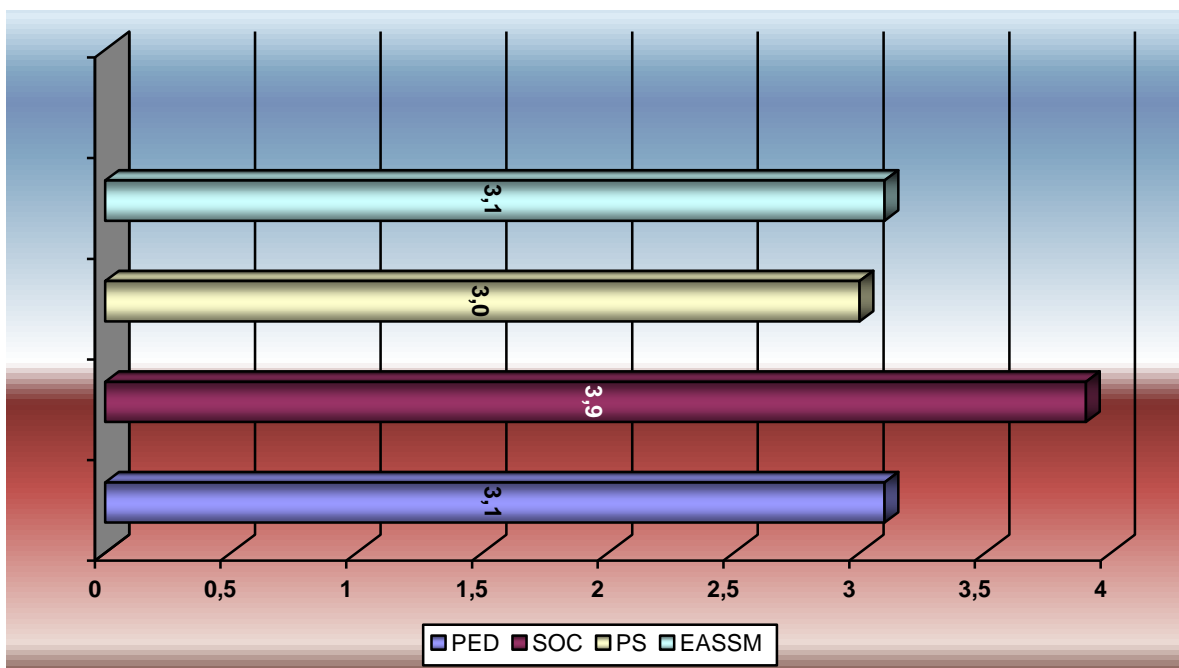


Najniżej oceniono dostępność do komputerów, Internetu (3,4) oraz do specjalistycznego oprogramowania związanego ze specjalnością (3,3). Uwarunkowana jest to brakiem zajęć z wykorzystaniem IT, specjalistycznego oprogramowania związanego ze specjalnością (oprócz Socjologii) oraz brakiem Wi-Fi na Wydziale.

Wykres 9. Ocena dostępności komputerów, Internetu

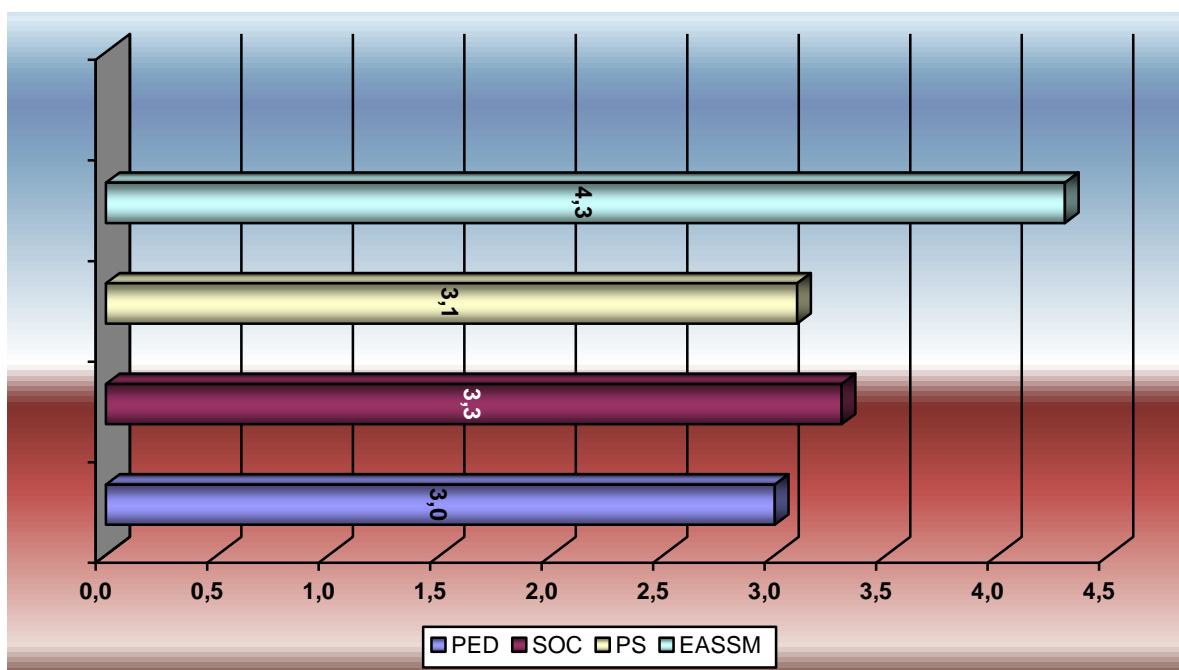


Wykres 10. Ocena dostępności specjalistycznego oprogramowania związanego ze specjalnością



Nisko została oceniona *organizacja zajęć (harmonogram dzienny i tygodniowy, itp.)* na większości kierunkach:
 Pedagogika – 3,0,
 Socjologia – 3,3,
 Praca socjalna – 3,1,
 Tylko na kierunku Edukacja artystyczna w zakresie sztuki muzycznej – 4,3.

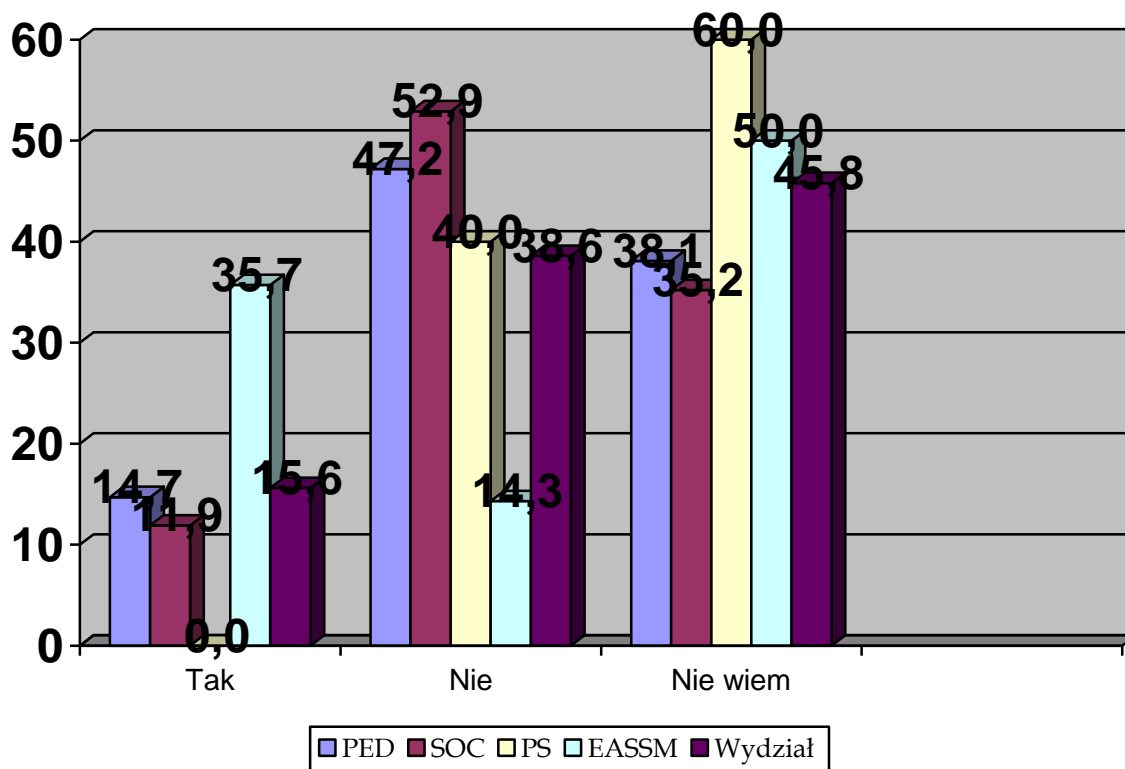
Wykres 11. Ocena organizacji zajęć (harmonogram dzienny i tygodniowy, itp.)



Ankiety do oceny prowadzących zajęcia.

Utrzymuje się przekonanie, że ankiety nie mają wpływu na poprawę jakości zajęć (brak wiedzy na temat mechanizmów działania informacji zwrotnych z ankiet – 38,6% studentów na poziomie Wydziału, 15,6% respondentów uważa, że mają wpływ, a 45,8% - nie wie).

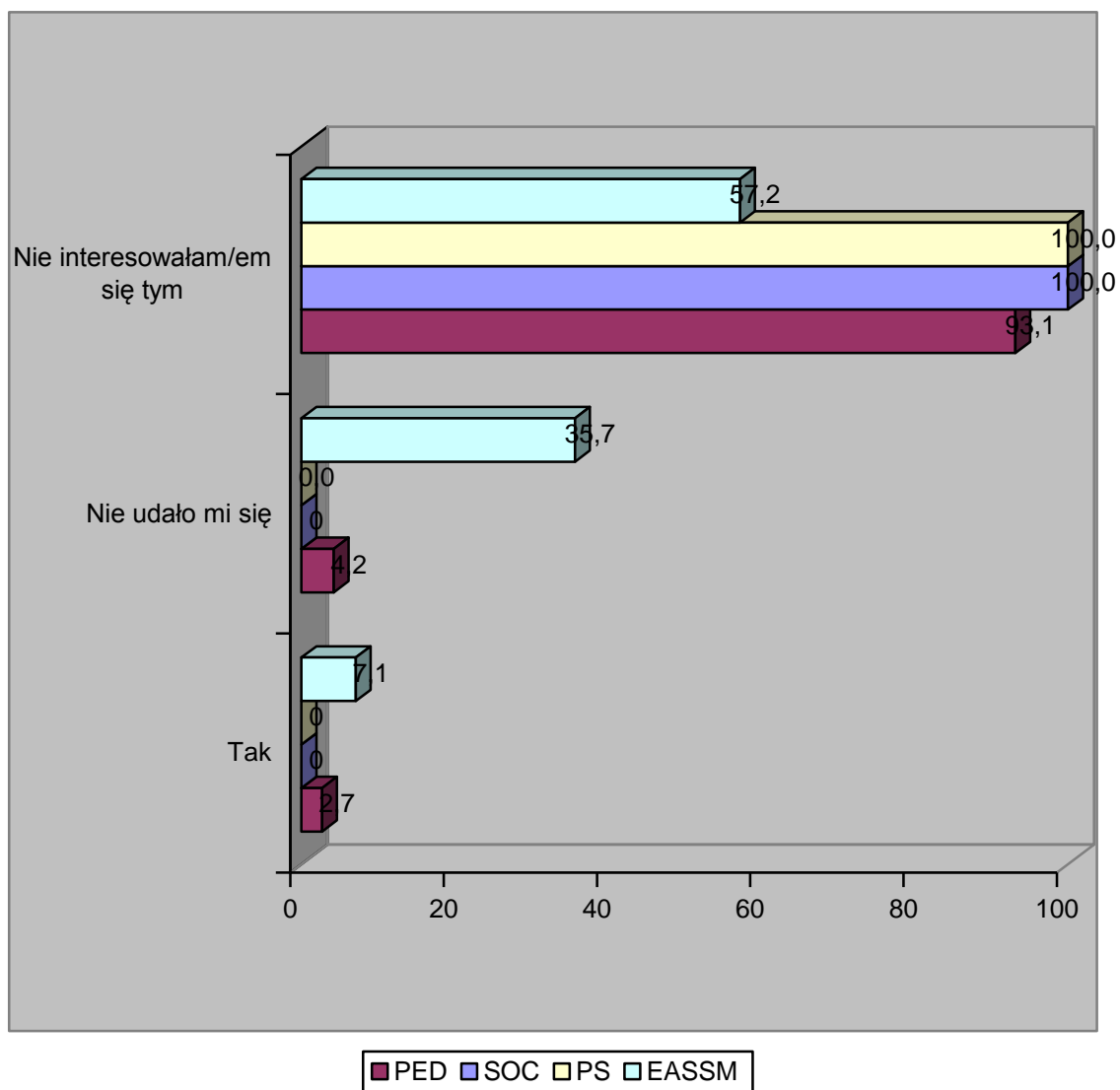
Wykres 12. Wpływ wyników oceny nauczycieli przez studentów na poprawienie jakości kształcenia, %



Korzystanie z wyjazdów zagranicznych, w tym w ramach programu Erasmus .

Znaczna większość (87,6%) badanych studentów odpowiedziało, że nie skorzystało i nie interesowało się tym, w tym 100,0% badanych studentów kierunku Socjologia i Praca socjalna, 93,1% - kierunku Pedagogika, 57,3% kierunku Edukacja artystyczna w zakresie sztuki muzycznej. Warto zauważyć, że część studentów (32,3%) wskazuje możliwość wyjazdów zagranicznych jako czynnik decydujący o wyborze kierunku studiów .

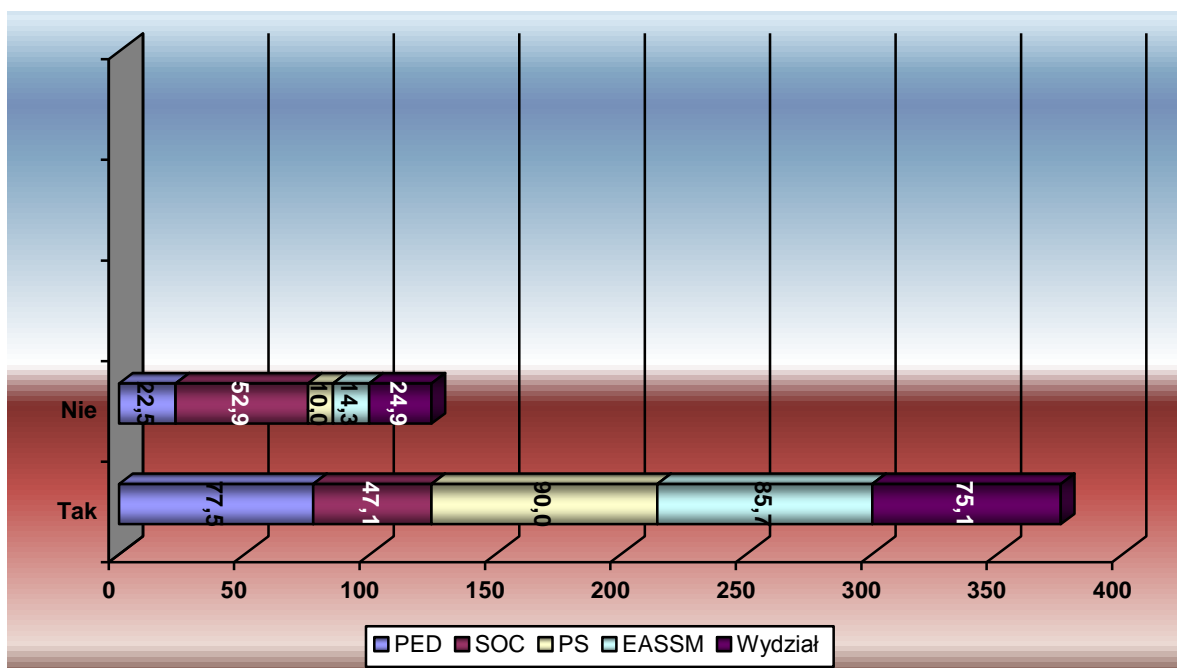
Wykres 13. Korzystanie z wyjazdów w ramach programu Erasmus



Funkcjonowanie administracji wydziałowej: średnia ocen jest pozytywna, pozytywnie oceniono zwłaszcza pracę dziekanatu (4,0).

W kwestii *usatysfakcjonowania z wyboru kierunku studiów:* większość studentów, aż 75,1% jest usatysfakcjonowanych ze swojego wyboru.

Wykres 14. Ocena satysfakcji z kierunku studiów



Mocne strony studiowania na Wydziale:

- wykwalifikowana, ambitna kadra (41%),
- mała liczebność grupy,
- lokalizacja uczelni,
- możliwość wyjazdów zagranicznych,
- dobra organizacja zajęć (kierunek Edukacja artystyczna...),
- dobre warunki studiowania.

Słabe strony studiowania na Wydziale:

- słaby przepływ informacji,
- niedoskonała organizacja zajęć (kierunek Pedagogika), długie przerwy między zajęciami (kierunek Socjologia), przekładanie zajęć (kierunek Edukacja artystyczna..),
- mała liczba praktyk (kierunek Pedagogika),
- brak windy do wieży (kierunek Socjologia).

Analiza spotkań ze studentami studiów niestacjonarnych oraz słuchaczy studiów podyplomowych w sprawie satysfakcji ze sposobów przekazywania informacji, jak również analiza badań studentów studiów stacjonarnych pokazuje, że poprawy wymaga działanie systemu przepływu informacji na temat wpływu opinii studentów na proces kształcenia na kierunkach i na Wydziale.

III. Ocena własna Wydziału za rok akademicki 2012/13

Ocena własna została dokonana na podstawie samooceny przygotowanej przez Wydziałową Komisję ds. Jakości Kształcenia, która objęła:

- opracowane procedury zarządzania i zapewnienia jakości kształcenia na Wydziale,
- programy kształcenia (obowiązujące w roku akademickim 2012/2013),
- formy oceny jakości kształcenia na poziomie Wydziału.

W efekcie funkcjonowania Wydziałowej Komisji ds. Jakości Kształcenia w roku 2013 zamknięto drugi cykl prac na rzecz doskonalenia jakości kształcenia na WEF. Zrealizowano następujące cele:

ANKIETYZACJA

- 1) Wprowadzono ankietyzację studentów oraz nauczycieli akademickich zgodnie z zasadami przyjętymi na poziomie uczelni,
- 2) Przeprowadzono I etap badań oceny jakości kształcenia na Wydziale wśród studentów studiów stacjonarnych.

DZIAŁALNOŚĆ W ZAKRESIE WDRAŻANIA KRAJOWYCH RAM KWALIFIKACJI

- 1) W roku akademickim 2012/2013 zamknięto cykl prac związanych z dostosowaniem istniejących programów studiów do wymogów KRK.
- 2) Opracowano wzory dla kierunkowych programów kształcenia, sylabusów modułów/przedmiotów oraz dokumentacji potrzebnej dla zatwierdzenia programów kształcenia i zmian w nich przez Radę Wydziału i Senat AP.
- 3) Opracowano procedury i kryteria oceny programów kształcenia zgodnych z KRK.
- 4) Opracowano schemat procedur przygotowania, weryfikowania i zatwierdzenia programów kształcenia na nowy cykl studiów przez Radę Wydziału i Senat AP.

PRZYGOTOWANIE DOKUMENTÓW

- 1) Opracowano System Zarządzania Jakości Kształcenia na WEF.
- 2) Opracowano zestaw dokumentacji/procedur dotyczących funkcjonowania wewnętrznego systemu zapewniania jakości kształcenia na poziomie wydziałowym i w poszczególnych jednostkach uwzględniający metody i kryteria oceny (załącznik nr 5).
- 3) Przygotowano propozycje działań (na poziomie wydziału i na poziomie jednostek organizacyjnych Wydziału) na rzecz doskonalenia jakości kształcenia na podstawie wyników zawartych w ankietach studenckich, a także nowych regulacji prawnych w Polsce. Propozycje te przedstawione w dokumencie «Rekomendacje Wydziałowej Komisji ds. Jakości Kształcenia dotyczące doskonalenia jakości kształcenia na Wydziale Edukacyjno-Filozoficznym Akademii Pomorskiej w Słupsku» (załącznik nr 6).
- 4) Opracowano Zasady dyplomowania na WEF obejmujące wszystkie poziomy studiów i studia podyplomowe.
- 5) Opracowane procedury hospitacji zajęć dydaktycznych na WEF.

- 6) Udoskonalona procedura oceniania pracowników przez studentów na Wydziale Edukacyjno-Filozoficznym AP w Słupsku.
- 7) Opracowano Regulamin wyjazdu pracowników naukowo-dydaktycznych WEF w ramach umów dwustronnych z uczelniami zagranicznymi.

PROMOCJA SYSTEMU ZARZĄDZANIA JAKOŚCIĄ NA WEF

- 1) Doskonalony system zarządzania jakością kształcenia na WEF został zaprezentowany i zatwierdzony na posiedzeniu Rady Wydziału w dn. 05.07.2013 r.
- 2) System zarządzania jakością kształcenia na WEF zostanie zaprezentowany na posiedzeniu Rady Pracodawców WEF w dn. 11 września 2013 r.

INNE DZIAŁANIA

- 1) Do Składów Komisji ds. Jakości Kształcenia na poszczególnych kierunkach zostały powołane przedstawiciele studentów oraz interesariuszy zewnętrznych.
- 2) Na Wydziale została powołana Rada Pracodawców z przewodniczącą Panią Krystyną Danilecką-Wojewódką – Przewodniczącą Komisji Oświaty, Kultury, Sportu i Turystyki Rady Miejskiej.

Wnioski *dotyczące programów kształcenia* (obowiązujących w roku akademickim 2012/2013):

- programy kształcenia zostały prawidłowo utworzone, zgodnie z wymogami KRK (niektóre sylabusy wymagają jednak poprawy),
- studenci są zaangażowani w działania Komisji ds. Jakości Kształcenia na wszystkich kierunkach, jak również w działania Wydziałowej Komisji ds. Jakości Kształcenia,
- zapewniony jest dostęp do opisów programu kształcenia jest w każdej Jednostce (strona internetowa, sekretariat, tablice ogłoszeń).